

Aide à l'euthanasie BePork

Ce document BePork est un fil conducteur pour la création d'une stratégie relative à l'euthanasie dans votre exploitation.

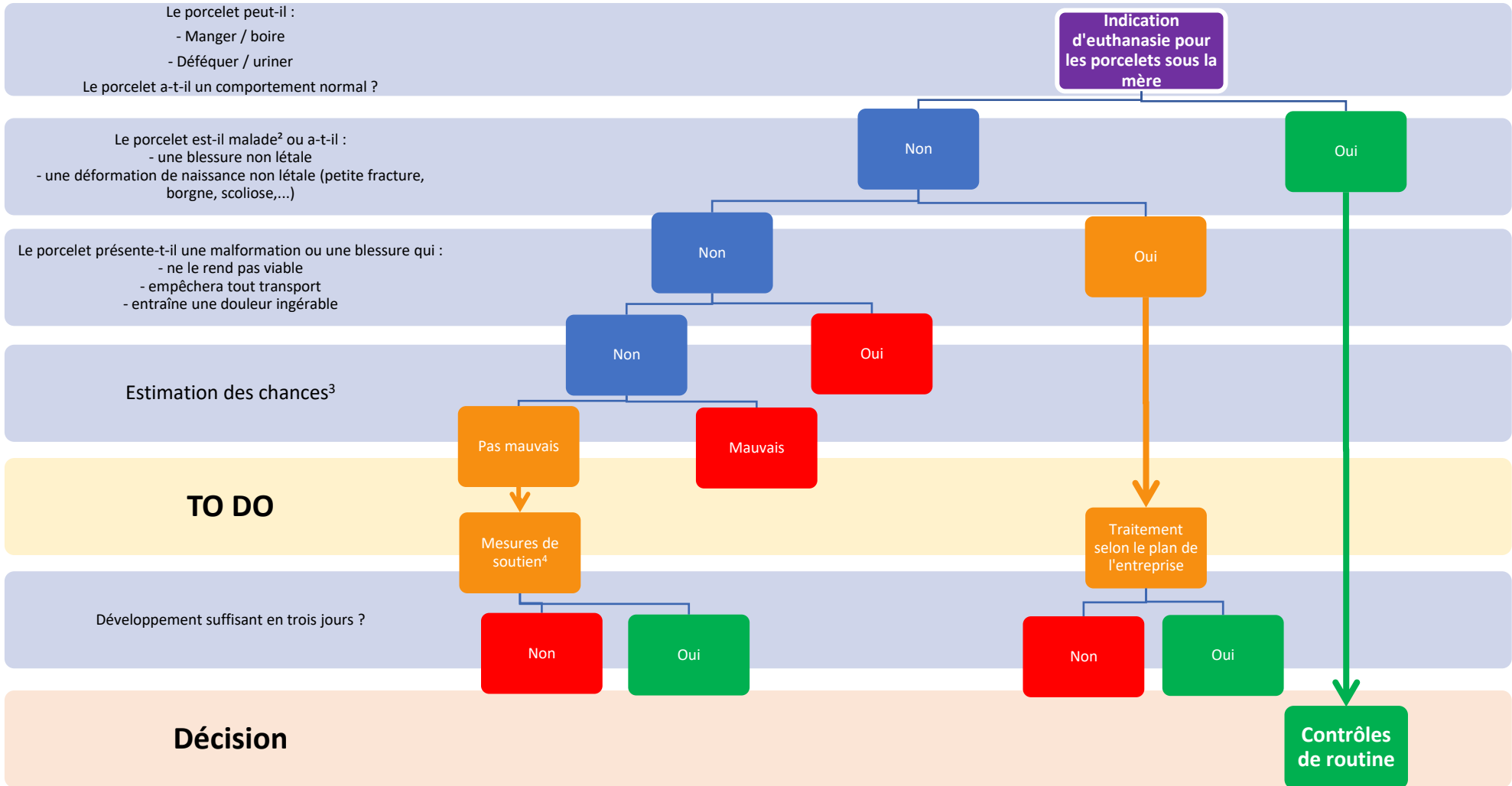
Ce document a été rédigé et mis à disposition par l'ASBL Belpork pour vous soutenir en tant que producteur BePork dans la décision d'euthanasie d'un animal blessé et/ou malade. Ce document est un fil conducteur. Cela ne signifie pas pour autant que vous devez suivre ce document à la lettre dans son application à votre exploitation. Le but de ce document est de constituer une base utile pour la mise en place d'une stratégie relative à l'euthanasie dans votre exploitation, en collaboration avec votre vétérinaire de guidance.

La décision de traiter ou d'euthanasier un animal dépend de plusieurs facteurs, et est propre à chaque catégorie d'animal. C'est la raison pour laquelle dans ce document, nous opérons une distinction entre (1) les porcelets sous la mère, (2) les porcelets sevrés et les porcs de boucherie et (3) les truies. Votre stratégie d'euthanasie ou la décision d'euthanasie relève entièrement de votre choix et du choix de votre vétérinaire, mais ce document devrait faciliter la prise de cette décision.



Remarque générale applicable à toutes les catégories d'animaux :

- Dès que certaines affections ou maladies sont présentes en combinaison chez un ou plusieurs animaux, une euthanasie immédiate est recommandée.
- Il est crucial de garder à l'esprit l'importance du climat dans l'étable. En optimisant le climat de l'étable, vous pourrez adoucir bien des souffrances, voire les éliminer.
- Considérez toujours chaque cas de maladie / blessure séparément. Ce document est un fil conducteur, il ne peut reprendre toutes les exceptions.
- Tenez toujours compte des lignes de conduite pour déterminer si vos porcs peuvent être transportés.



¹Indication d'euthanasie pour les porcelets sous la mère

³La combinaison et/ou la gravité des facteurs est une indication d'euthanasie. Evoquez votre stratégie d'euthanasie avec votre vétérinaire. Remarque : si le poids est inférieur à 600 g, le porcelet a peu de chances de survivre, et les soins doivent être intensifs.

- Le porcelet est-il trop léger ? (< 1000 g)
- Le porcelet est-il amorphe ?
- Le porcelet a-t-il le ventre creusé ?
- Le porcelet est-il assis en grand écart ?
- Le porcelet est-il froid au toucher ?
- Le porcelet a-t-il une tête ronde ?
- La peau du porcelet est-elle de couleur blanche, bleue ou jaune ?
- Diarrhée
- Arrière-main sale
- Articulations gonflées
- Incapable de marcher droit
- Respiration saccadée
- Toux

En combinaison ou non avec :

- Symptômes neurologiques (pédalage, ...)

⁴Mesures de soutien :

- Traitement individuel
- Lampes chauffantes supplémentaires
- Davantage de mesures d'hygiène

¹ Si la réponse est "non" à au moins l'un des points énumérés, il faut suivre l'option "non" dans le schéma décisionnel.

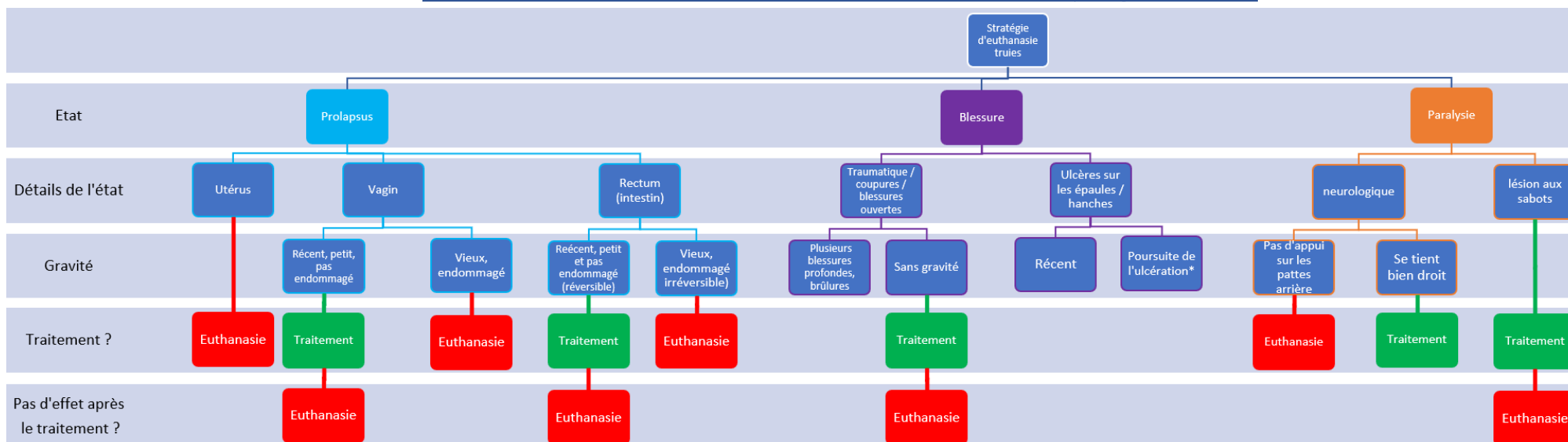
² Respiration difficile (pompage), diarrhée, ...

- Environnement sec (chaux, plus de paille,...)
- Hydrater
- Déplacer les porcelets
- Isoler les porcelets forts et plus lourds dans une couveuse

⇒ Les mesures de soutien prises sont un choix de l'exploitation en concertation avec le vétérinaire.

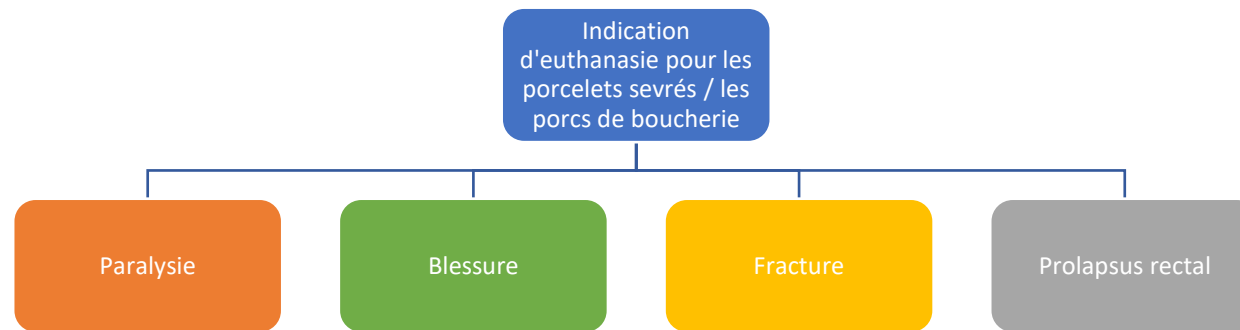


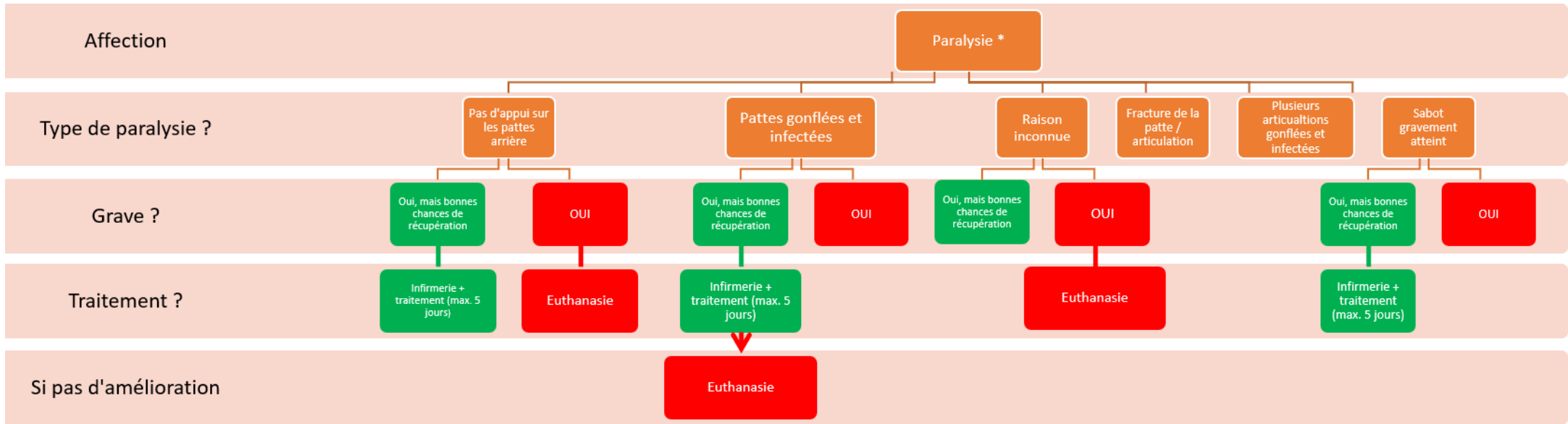
Indication d'euthanasie (basée sur "The Casualty Pig", Bristol)



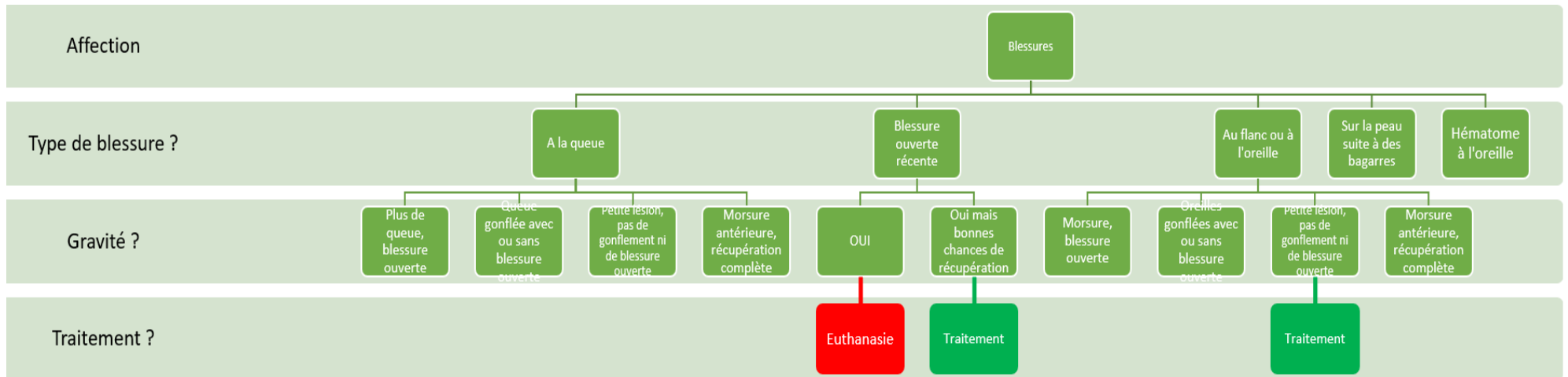
* Note : Dans la mesure où les exigences en matière de transport sûr et responsable des animaux sont respectées, les animaux présentant des ulcères légers aux épaules ou aux hanches peuvent également être transportés vers l'abattoir.

Indication d'euthanasie pour les porcelets sevrés et les porcs de boucherie





*Paralysie : appui difficile ou impossible sur un ou plusieurs membres.



Blessures à la queue / aux oreilles : essayez d'isoler le mordeur ou le mordu pour éviter toute aggravation.

